

Laura Bentini*

Verucchio: classificazione tipologica delle anforette¹

Le anforette sono recipienti di piccole dimensioni (altezza compresa tra 8 e 16 cm ca) raramente documentati a Verucchio. Al momento, infatti, sono noti solamente sei esemplari che lo studio dei corredi archeologici, integrato dalle analisi antropologiche, permette di attribuire nella quasi totalità ad individui di sesso femminile². Nelle sepolture le anforette risultano deposte insieme al vasellame da banchetto all'esterno del cinerario o del dolio. Sembra trattarsi pertanto di una forma vascolare destinata verosimilmente alla conservazione o al consumo di qualche bevanda durante la cerimonia funebre. A Verucchio le anforette sono caratterizzate da piccole anse impostate verticalmente sulla spalla, dall'attacco del collo alla massima espansione, con sezione a nastro semplice o insellato, in un caso passante a bastoncino (Tipo 2).

Cronologicamente sono presenti in contesti assegnabili alla fase V della sequenza verucchiese inquadrabile entro la prima metà del VII sec. a.C.³.

Occorre rilevare che la tipologia delle anforette è particolare poiché composta esclusivamente da *unica*. L'ordine in cui vengono presentate tiene conto in primo luogo delle dimensioni e poi delle caratteristiche formali

* Istituzione Bologna Musei – Museo Civico Archeologico (laura.bentini@comune.bologna.it).

¹ Questo contributo prosegue il lavoro avviato con la pubblicazione del volume *Immagini di uomini e di donne* 2015, nel cui DVD allegato venne iniziata la presentazione delle classificazioni tipologiche dei materiali rinvenuti nelle necropoli di Verucchio. Nel presentare questa proposta di classificazione tipologica delle anforette di Verucchio si fa pertanto riferimento, per quanto riguarda i criteri generali, alla distinzione in Tipi, Varietà, varianti e *Unica*, e alle indicazioni generali riferite a numerazione e ordine dei tipi, numeri di inventario e luoghi di conservazione, documentazione grafica e fotografica, riferimenti bibliografici definiti in quella sede. Si riportano qui solo alcuni punti essenziali. Nelle liste gli oggetti sono presentati nel seguente ordine: 1) ordine cronologico di reperimento; 2) necropoli, per successive campagne di scavo; 3) numero della tomba per ogni necropoli e campagna di scavo; 4) numero di inventario o di reperto. Per quanto riguarda il numero di inventario, quando non è data indicazione, si tratta dei numeri dall'Inventario della Soprintendenza (diversi luoghi di conservazione: Museo Civico Archeologico di Verucchio, depositi, laboratorio di restauro); negli altri casi è indicato il museo cui il materiale appartiene o dove è depositato. Nelle tavole viene utilizzata tutta la documentazione grafica o fotografica disponibile: se esistenti, i disegni (sia lucidi, sia originali a matita); qualora i disegni non siano disponibili, si utilizzano foto (per le quali è stata richiesta autorizzazione alla competente Soprintendenza Archeologia, Belle Arti e Paesaggio per le province di Ravenna, Forlì-Cesena e Rimini).

² L'esemplare classificato come Tipo 2, rinvenuto in una sepoltura doppia (tomba Lippi XVIII/1970, Gruppo 3B tombe plurime: MANZOLI, NEGRINI, POLI 2015, p. 76, p. 86, tab. 1) fa parte di un corredo archeologicamente femminile. L'attribuzione delle anforette Tipo 5 e 6 alla tomba Lippi 30/1972, trovata in pessime condizioni, con corredo estremamente frammentario e con resti ossei attribuibili ad un individuo adulto forse di sesso maschile, non è sicura. Dal diario di scavo, redatto da Sergio Sani, e dalla sezione della sepoltura pubblicata da Gentili (GENTILI 2003, p. 216, fig. 49), i due vasetti sembrerebbero infatti pertinenti alla tomba Lippi 30/1972, ma Gentili non li elenca tra gli oggetti del corredo.

³ VON ELES 2015, pp. 23-43.

della conformazione del profilo e delle anse. Teniamo a sottolineare che l'attribuzione di alcuni esemplari è risultata problematica a causa della eccessiva frammentazione dei reperti: c'è piena consapevolezza dei limiti oggettivi posti da questa scelta che è frutto di un compromesso legato alla necessità di avere un quadro il più possibile esaustivo dei materiali.

Anforetta Tipo 1 (*Unicum*)

Orlo arrotondato, labbro leggermente svasato, breve collo a profilo concavo, corpo tendente al biconico, anse verticali a nastro impostate sulla spalla.

1. Lippi, t. 49/50/1972, inv. 137603

Anforetta Tipo 2 (*Unicum*)

Orlo assottigliato, labbro svasato, alto collo cilindrico, corpo biconico, anse a nastro passanti a bastoncino impostate sulla spalla, piede a disco sottile. Decorata sulla spalla da una coppia di bugnette coniche contrapposte, inquadrata da solcature radiali.

2. Lippi, t. XVIII/1970, inv. 9577

Anforetta Tipo 3 (*Unicum*)

Orlo arrotondato, labbro leggermente svasato, alto collo cilindrico con costolatura orizzontale decorata da solcature oblique, corpo globulare compresso e tendente al lenticolare, anse a nastro impostate sulla spalla, fondo piano.

3. Le Peggio, t. 3/1970, inv. 9844

Anforetta Tipo 4 (*Unicum*)

Ampia spalla arrotondata, corpo troncoconico a profilo arrotondato, anse verticali ad anello, con sezione a nastro insellato, impostate sulla spalla, fondo piano. Decorata nel punto di massima espansione da due bugnette coniche contrapposte e da meandri semplici impressi a falsa cordicella.

4. Lippi, t. 61/1972, inv. 175950

Anforetta Tipo 5 (*Unicum*)

Orlo assottigliato, labbro leggermente svasato, breve gola, corpo ovoidale, anse a nastro verticali impostate nel punto di massima espansione, fondo piano.

5. Lippi, t. 30/1972, inv. 168015

Anforetta Tipo 6 (*Unicum*)

Orlo arrotondato, labbro svasato, collo cilindrico, corpo globulare, anse a nastro verticali impostate dal punto di massima espansione al collo, fondo piano.

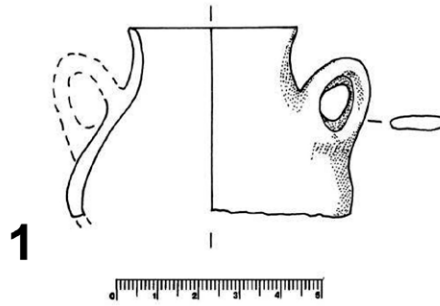
6. Lippi, t. 30/1972, inv. 168016

Bibliografia

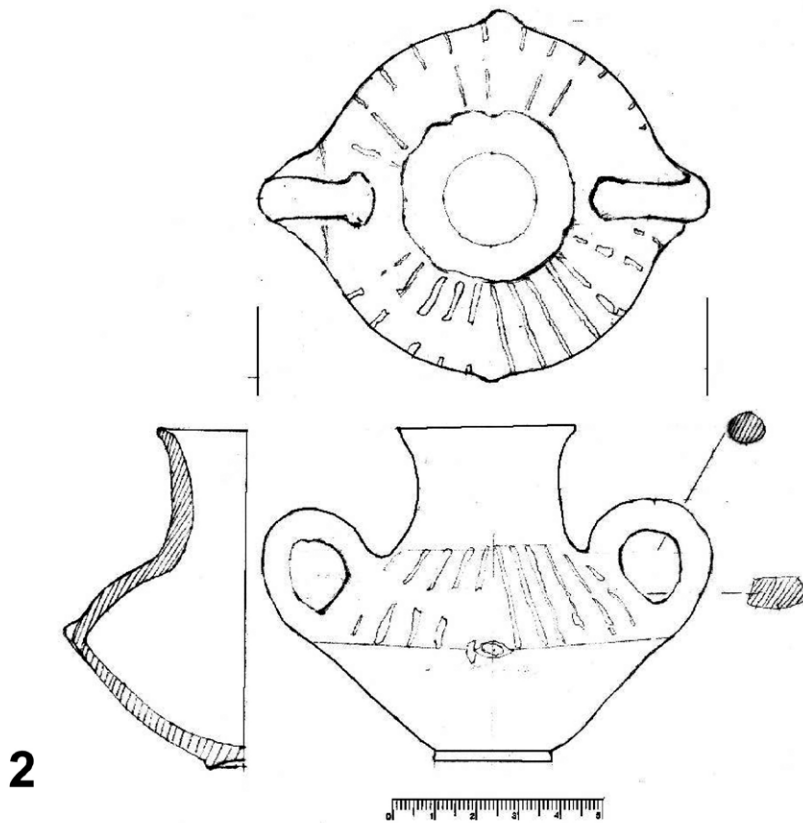
- VON ELES 2015 – P. VON ELES, *Il progetto Verucchio dal 1992 al 2011. Primi dati sulle campagne di scavo 2005-2009 nella necropoli Lippi. Considerazioni sulla classificazione tipologica dei materiali e la sequenza cronologica*, in *Immagini di uomini e di donne 2015*, pp. 17-44.
- GENTILI 2003 – G.V. GENTILI, *Verucchio villanoviana. Il sepolcro in località Le Pegge e la necropoli al piede della Rocca Malatestiana*, in *Monumenti Antichi dei Lincei LIX*, Roma 2003.
- Immagini di uomini e di donne 2015 – Immagini di uomini e di donne dalle necropoli villanoviane di Verucchio*, Atti delle Giornate di Studio dedicate alla memoria di Renato Peroni (Verucchio, 20-22 aprile 2011), in *Quaderni di Archeologia dell'Emilia Romagna 34*, a cura di P. VON ELES, L. BENTINI, P. POLI, E. RODRIGUEZ, Firenze 2015.
- MANZOLI, NEGRINI, POLI 2015 – L. MANZOLI, C. NEGRINI, P. POLI, *Legami di vita oltre la morte: casi di deposizioni doppie o plurime*, in *Immagini di uomini e di donne 2015*, pp. 76-89.

ANFORETTE

Tipo 1; n. 1



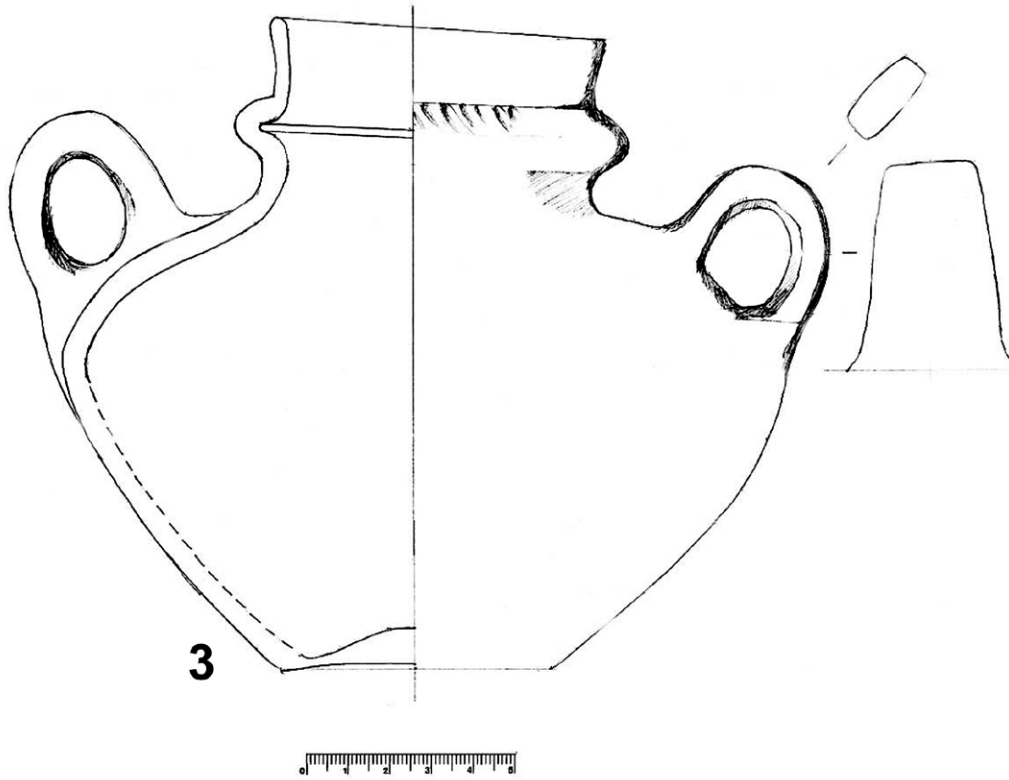
Tipo 2; n. 2



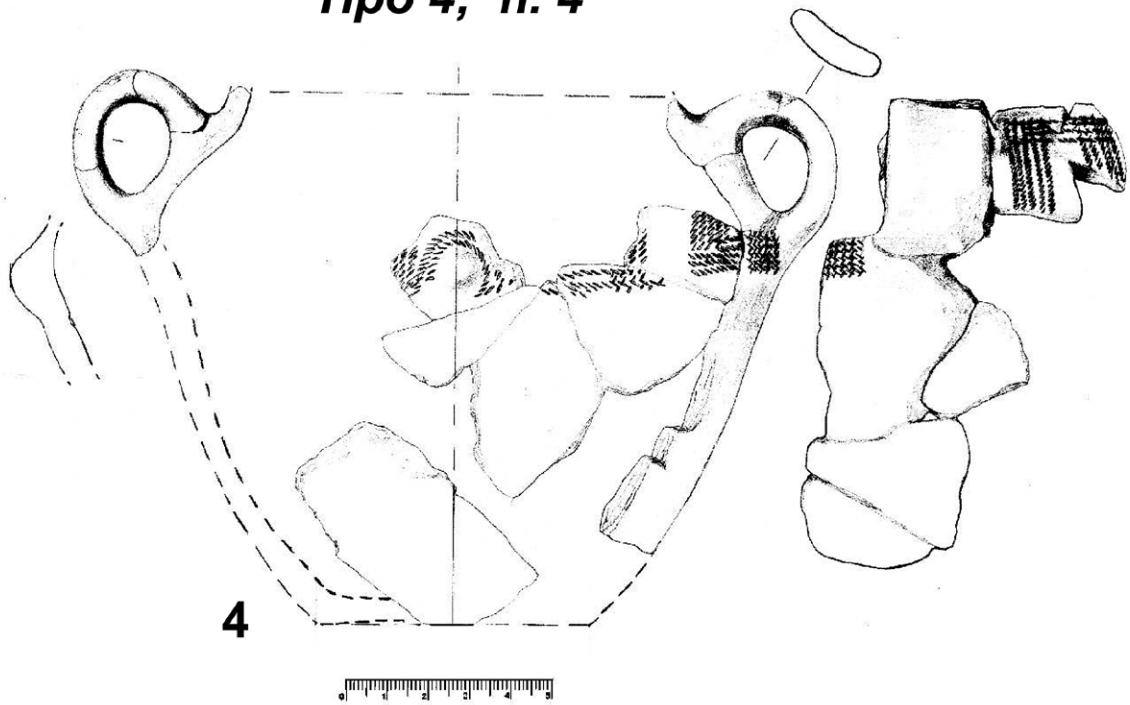
Anforette Tav. 1

ANFORETTE

Tipo 3; n. 3

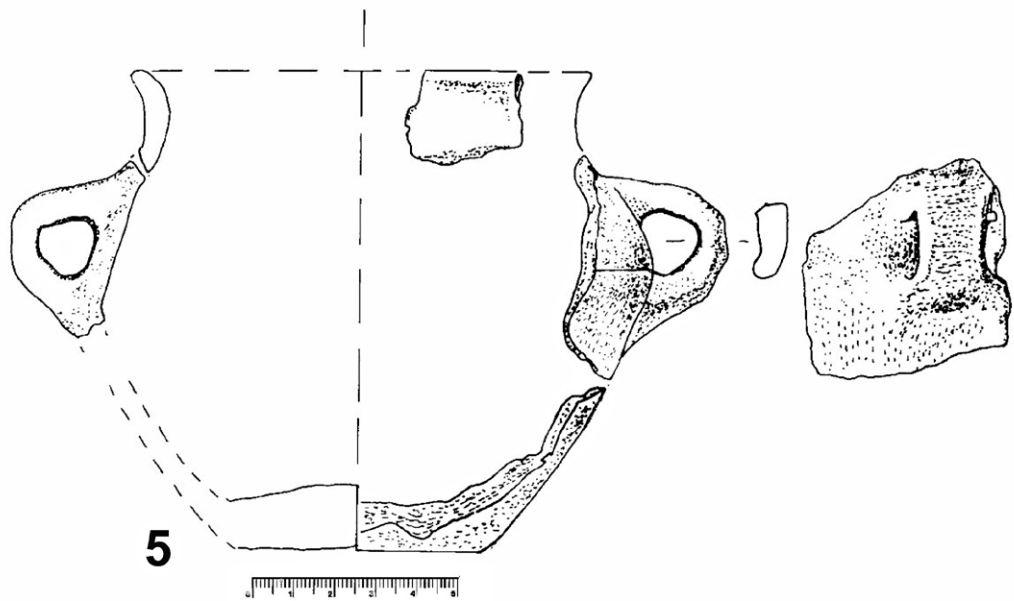


Tipo 4; n. 4



ANFORETTE

Tipo 5; n. 5



Tipo 6; n. 6

